

HƯỚNG DẪN QUY TRÌNH THI CÔNG

Chống thấm Mái gạch đỏ sử dụng **Neoproof® Polyurea R**

CHỐNG THẤM LỘ THIÊN

Polyurea thi công nguội

- 👍 Dẫn dài ~ 400%
- 👍 Bám dính > 3N/mm²
- 👍 Tuổi thọ > 20 năm



HƯỚNG DẪN CÁC BƯỚC THI CÔNG

1. CHUẨN BỊ BỀ MẶT

- Bề mặt phải được sạch sẽ, không chứa các thành phần dễ bong tróc, ôi nhiễm, dầu mỡ.
- Bề mặt phải được khô toàn bộ và không được để đọng nước trước khi thi công chống thấm.



Bề mặt gạch đỏ chưa đạt



Sử dụng máy mài chà bề mặt gạch đỏ



Trám vá mạch gạch bằng keo trám khe BS 8620S/ Jointex®



Bề mặt gạch đỏ đạt

2. ĐO ĐỘ ẨM

- Điều kiện thi công: Độ ẩm bề mặt phải < 4%, độ ẩm không khí < 85%.
- Thi công ở nhiệt độ +5°C đến +35°C.



Độ ẩm bề mặt bê tông ≥ 4% chưa đạt



Độ ẩm bề mặt bê tông < 4% đạt

3. KIỂM TRA DỰ BÁO THỜI TIẾT

- Điều kiện thi công không có Mưa trong vòng 5-7 ngày

4. THI CÔNG XỬ LÝ CỔ ỐNG



Đục vát quanh cổ ống, chèn xốp hoặc cốp pha bên dưới cổ ống



Vệ sinh cổ ống, quét thanh tương nở



Thi công đổ vữa Lemax Grout LM-G650



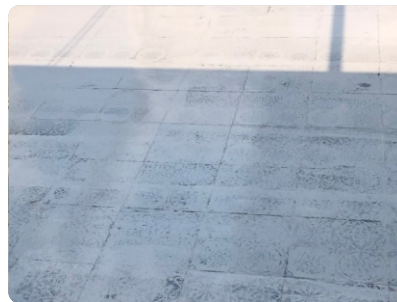
Bơm keo trám khe BS 8620S quanh cổ ống

5. THI CÔNG CHỐNG THẤM



Bước 1:

Vệ sinh bề mặt gạch trước khi thi công



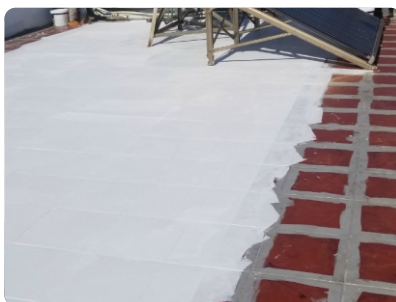
Bước 2:

Quét lớp lót **Acqua® Primer NP** pha với 25-30% nước sạch.
Định mức : 0,14-0,18 kg/m²
(vật liệu lót Primer phải được khuấy bằng máy khuấy tốc độ chậm trong vòng 3 phút trước khi thi công...)



Bước 3:

Hướng dẫn pha trộn vật liệu **Neoproof® Polyurea R** (thành phần A phải được khuấy kỹ trước khoảng 1 phút. Sau đó trộn thành B với thành phần A theo tỉ lệ 13A:6B theo định lượng và khuấy khoảng 3 phút bằng máy khuấy tốc độ chậm cho đến khi hỗn hợp đồng nhất.)



Bước 4:

Thi công lớp phủ thứ 1 (nguyên chất) sau khi lớp lót kết thúc 24 giờ.
Định mức: 0,6-0,7 kg/m²



Bước 5:

Thi công lớp phủ thứ 2 (nguyên chất), sau khi lớp 1 đã thi công được 24 giờ.
Định mức : 0,6 - 0,7 kg/m²



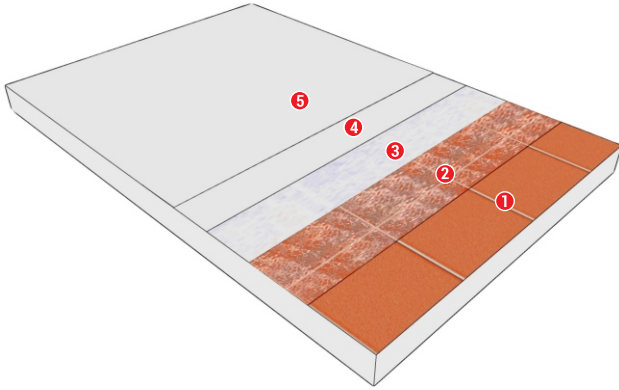
Bước 6:

Bề mặt hoàn thiện (vật liệu đóng cứng hoàn toàn sau 7 ngày)

LƯU Ý ĐẶC BIỆT

- Không thi công **Neoproof® Polyurea R** khi trời đang mưa hoặc dự báo có mưa.
- Mức tiêu thụ của mỗi lớp **Neoproof® Polyurea R** không gia cố phải thấp hơn 1kg/m², để giảm thiểu nguy cơ dung môi kẹt lại trong màng chống thấm.
- Trong trường hợp các dự án có yêu cầu cao hơn về độ bền cơ học và khả năng kết liền vết nứt, nên gia cố **Neoproof® Polyurea R** bằng vải polyester không dệt **Neotextile® NP** trên toàn bộ bề mặt .
- Độ bền của vật liệu chống thấm tỷ lệ thuận với tổng chiều dày màng chống thấm khô, có thể đạt được thông qua việc thi công thêm một lớp hoặc nhiều lớp bổ sung.

CẤU TẠO HỆ THỐNG



**CHỐNG THẤM MÁI LỘ THIÊN
TRÊN NỀN MÁI GẠCH ĐỎ**

- 1 Nền gạch Đỏ
- 2 Nền gạch đã mài tạo nhám
- 3 Vật liệu lót: **Acqua® Primer**
(pha với 25-30% nước)
- 4 Lớp 1 phủ chống thấm: **Neoproof® Polyurea R**
- 5 Lớp 2 phủ chống thấm: **Neoproof® Polyurea R**

Tiêu thụ **Neoproof® Polyurea R**: 1,2 -1,4 kg/m²/ 2 lớp

HÌNH ẢNH SẢN PHẨM CHÍNH, PHỤ VÀ CÁC CÔNG DỤNG CỤ THI CÔNG

<p>Neoproof® Polyurea R</p>	<p>Acqua® Primer NP</p>	<p>Vải không dệt Neotextile®</p>
<p>Neorep - Vữa sửa chữa gia cố sợi</p>	<p>Keo trám khe BS 8620S / Jointex®</p>	<p>Băng trương nở</p>
<p>Vữa Grout Lemax LM-G650</p>	<p>Chổi quét, Con lăn / Máy khuấy</p>	<p>Máy xịt rửa / Máy phun</p>

Note: Để đảm bảo chất lượng, tuổi thọ công trình đạt cao nhất. Khách hàng phải tuân thủ thi công đúng theo quy trình, định mức, biện pháp thi công của nhà sản xuất đưa ra.